

УДК 338.487

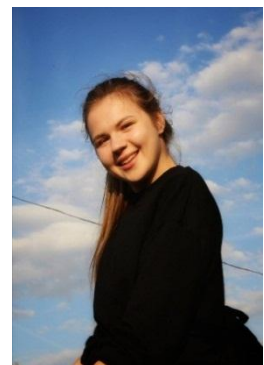
А.О. ВАСИЛЬЧЕНКО, канд. экон. наук, доцент
доцент кафедры маркетинга и международного менеджмента¹



В.С. БОЙКО
студент¹



Е.А. ЛАСЬКОВА
студент¹
¹Полесский государственный университет,
г. Пинск, Республика Беларусь



Статья поступила 3 апреля 2020г.

КВЕСТ-ЭКСКУРСИЯ КАК ИННОВАЦИОННАЯ ФОРМА ТУРИСТИЧЕСКОЙ ДЕЯТЕЛЬНОСТИ

Цель – исследование рынка экскурсионных услуг Республики Беларусь с целью разработки и применения новых инновационных форм в экскурсионной деятельности.

Материалы и методы: в исследовании и апробации использованы данные Национального статистического комитета Республики Беларусь, данные туристических порталов, применен системный подход и сравнительный метод.

Результаты. В данном исследовании представлен анализ методических подходов к проведению экскурсий. В работе предлагается уникальная квест-экскурсия по городу Пинску «Идем шпацировать по Газу», целевая аудитория которой достаточно широка. Экскурсия ориентирована на знание историко-культурного наследия города Пинска, культуры и туристического ресурса города. Разработанная экскурсия поможет привлечь туристов в регион, «оживит» классические экскурсии, проводимые в городе Пинске, будет способствовать повышению узнаваемости города и региона в целом и станет качественной составляющей любого туристического продукта, разработанного как по городу, так и тура, включающего достопримечательности региона.

Выводы. Квест-экскурсия является инновационным продуктом, который получил признание во всем мире, представляет собой нестандартный подход к проведению классической экскурсии и имеет большой потенциал для развития в будущем.

Ключевые слова: квест, квест-экскурсия, инновационные формы проведения экскурсии, туризм, региональное развитие туризма.

VASILCHENKO A.O., Cand. of Econ. Sc., Associate Professor
Associate Professor of Marketing and International Management Department¹

BOIKO V.S.
Student¹

LASKOVA E.A.
Student¹
Polesky State University, Pinsk, Republic of Belarus

QUEST EXCURSION AS AN INNOVATIVE FORM OF TOURIST ACTIVITY

The goal is to study the market of excursion services in the Republic of Belarus in order to apply new innovative forms in excursion activities.

Materials and methods: *the study and testing used public data of the National statistical Committee of the Republic of Belarus, data from the tourist portal, applied a systematic approach and comparative methods.*

Results. *This study presents an analysis of methodological approaches to conducting excursions. The paper offers a unique quest tour of the city of Pinsk "Going to shpatsirovat on Gas", the target audience of which is quite wide. The tour focuses on the knowledge of the historical and cultural heritage of the city of Pinsk, culture and tourist resource of the city. The developed tour will help attract tourists to the region, "enliven" the classic excursions held in the city of Pinsk, will help to increase the awareness of the city and the region as a whole and the quality component of any tourist product developed both in the city and the tour that includes the sights of the region.*

Conclusions. *Quest tour is an innovative product that has been recognized all over the world, represents a non-standard approach to conducting a classic tour and has a great potential for development in the future.*

Keywords: *quest, quest-tour, innovative forms of excursions, tourism, regional tourism development.*

Введение. Отечественный и зарубежный рынок нуждается в создании и совершенствовании подходов к организации экскурсионной деятельности. Экскурсия – важнейший элемент туристического продукта, который является основным звеном аттрактивности и инноваций. Однако применение новшеств в данной сфере встречается довольно редко.

Развитие туристической индустрии во всем мире требует новых решений в части проведения экскурсий. Турист желает больше впечатлений, эмоций и развлечений и, как следствие, получения удовольствия от процесса познания. Если ранее для привлечения внимания туриста было достаточно экскурсий в виде лекций, исторических справок, то сегодня требуются уже иные подходы в организации экскурсионной деятельности: кве-

сты, костюмированные экскурсии, экскурсии с элементами анимации, использованием информационных технологий, виртуальные экскурсии и др. Инновации необходимы для оживления процесса проведения экскурсий, поэтому в условиях постоянного развития рынка, истощения ресурсов и растущей конкуренции важно обладать эрудицией, изобретательностью, творческим мышлением и научными знаниями, учитывать роль технических, технологических и управленческих инноваций, чтобы поддерживать стабильный спрос на туристические продукты и иметь преимущества в конкурентной борьбе.

Основная часть. Численность организованных туристов и экскурсантов, путешествующих в пределах Республики Беларусь, в 2019 году составила 1 106 852 человека, что

на 99 007 тыс. человек (8,9%) больше, чем в 2018 г. В т.ч. в Брестской области – 619 024 тыс. чел., Витебской – 101 020 тыс. чел., Гомельской – 27 178 тыс. чел, Гродненской – 46 661 тыс. чел., Минской – 253 058 тыс. чел., Могилевской – 59 911 тыс. чел. [1]. Соответственно, можно сделать вывод, что количество экскурсантов, которые стремятся путешествовать с целью расширения кругозора, знаний в области истории и культуры, растет.

В настоящее время одним из успешно развивающихся инновационных направлений в туризме является «квест-туризм» или «квест-экскурсия». Квест-экскурсии во всем мире набирают популярность и получают широкое распространение. Это достаточно интересный и легкий способ не только получить информацию о городе, но и провести время с удовольствием, приобретая новые знания об историко-культурном наследии Беларуси. Наибольшее количество таких программ предлагается в странах Европы.

В Республике Беларусь следует развивать данное направление экскурсий, так как оно является важной составляющей развития внутреннего туризма, может привести к созданию новых экскурсионных программ и привлечь большее количество туристов и экскурсантов [2, с. 119].

Понятие «квест» («quest») с английского языка переводится как «поиск, предмет поисков, поиск приключений, исполнение рыцарского обета». В настоящее время в литературе не существует единого подхода к определению понятия «квест-экскурсия», поскольку она является инновационным видом экскурсионной деятельности.

«Квест-экскурсия – это услуга по организации посещения специально выбранных объектов экскурсионного показа туристами (экскурсантами) или группами туристов, заключающаяся в ознакомлении и исследовании обозначенных объектов при помощи наблюдения, общения с другими субъектами и решения логических задач под наблюдением квалифицированного экскурсовода, длительностью менее 24 часов без ночевки» [3, с. 106].

Данный вид туризма считается универсальным, так как он может модифицироваться в зависимости от индивидуальных физических возможностей и особенностей экскурсантов. Квест-экскурсия может быть пешей или с использованием различных видов транспорта. Вследствие этого, она подходит для экскурсантов разных возрастных групп и профессий.

Для того чтобы квест-экскурсии подходили наибольшему количеству экскурсантов, она может разрабатываться с разными вариациями сложности, принимая во внимание личные способности участников. Благодаря этому, разные категории экскурсантов могут проходить по одному и тому же маршруту. Квесты разрабатываются для детей, школьников, молодежи и для взрослых [4, с. 33].

Квест-экскурсия имеет следующие формы: квестовые экскурсии с участием гида, безличная квестовая экскурсия и квест-экскурсия, где задания выдаются дистанционно [4, с. 35].

Внедрение в экскурсию загадок и головоломок позволяет провести экскурсию в игровой форме в соответствии с выбранной тематикой. Экскурсанты имеют возможность самостоятельно ознакомиться с объектом экскурсии без классических гидов и экскурсоводов. Первоначально получили развитие квест-комнаты, они стали популярным хобби у многих жителей Беларуси. Сегодня пройти квест можно во многих городах Беларуси.

Наибольшую популярность квесты получили в Минске. Развитие квест-комнат началось в 2014 г., когда был открыт квест «Пила» в г. Минске. На данный момент в г. Минске около 10 компаний, которые предлагают более 30 квестов. Наряду с развитием квест-комнат, стали развиваться тематические квесты, которые применяются в экскурсиях по городу или музею.

В г. Гомеле в 2014 году был разработан квест-тур по 4 музеям города. Музейная программа включает знакомство с экспозициями музейных залов, достопримечательностями Гомеля и музейными экспонатами [5].

В 2015 году прошел первый исторический театрализованный квест «12 апостолов», который был организован в Национальном историко-культурном музее-заповеднике «Несвиж». Исторический квест позволил участникам самостоятельно посетить подземелья, башни и крепостные стены Несвижского дворца. По программе он переносит экскурсантов во времена Великого княжества Литовского и Речи Посполитой. Особенностью квеста было то, что получить задания можно у аниматоров, которые выступают от лица представителей рода Радзивиллов.

В 2015 году в Беларуси был создан проект туристических онлайн квестов для активного и интеллектуального отдыха Shukaj.by. Команда Shukaj.by имеет более чем 10 лет опыта в создании живых квестов, члены команды

создавали квесты для европейских городов и для многих городов Беларуси [5].

В городе Бресте археологическим музеем «Берестье» была разработана квест-экскурсия для велосипедистов, а также пешеходная квест-экскурсия по Брестской крепости и городу Бресту [6].

В развитии музейных квест-проектов активно участвует Национальный исторический музей Республики Беларусь. В 2016 году музеем было разработано 3 квест-проекта для детей и взрослых, среди них квест «Лазерный лабиринт», который необходимо пройти в стиле Джеймса Бонда, умело лавируя между лазерными лучами и выполняя различные задания [7].

В Республике Беларусь квест-экскурсии переживают период становления, а в некоторых регионах этот вид экскурсии только зарождается. Следует обратить внимание на то, что развитие такого вида экскурсий должно осуществляться не только в областных городах, но и на периферии.

На территории Республики Беларусь наиболее распространенными являются обзорные и исторические квест-экскурсии. Также разрабатываются музейные квесты и квест-экскурсии с экологической направленностью.

Проанализировав географию развития квест-экскурсий, можно сделать вывод, что множество регионов пока не достаточно вовлечено в создание квестов. Среди них регион Пинское Полесье, в частности, город Пинск. Так как Пинск имеет богатое историческое прошлое, он привлекает множество туристов и экскурсантов. Большинство экскурсий в городе Пинске являются классическими. Разработка и внедрение квест-экскурсий позволили бы усовершенствовать экскурсионную деятельность.

Вниманию туристов предлагается разработка квест-экскурсии «Идем шпацировать по Газу» по пешеходной улице Ленина, поскольку именно здесь в Пинске впервые сложилась традиция прогуливаться по главной и самой красивой улице города, где находились лучшие магазины, рестораны и кафе. Такой она остается и по сегодняшний день. Здесь собраны уникальные исторические и архитектурные объекты города. Название квест-экскурсии отражает сочетание польских и еврейских слов, что означало «пошли прошвырнемся по центру», именно это выражение местные жители часто использовали в своем общении.

Главные объекты показа по маршруту: Дворец Бутримовича, Дом Орды, Пинская гимназия, Полесский драматический театр, Собор Вознесения Пресвятой Девы Марии или Францисканский костел, бывшая гостиница «Английская», речной вокзал, Иезуитский коллегиум. Главный объект поиска – костел Святого Станислава, частично разрушенный в годы Второй мировой войны и взорванный по решению городских властей в 1953 г. Главная интрига квест-экскурсии – поиск уничтоженного уникального памятника архитектуры – держится до конца, на этом примере экскурсанты получают возможность осознать важность проблемы сохранения историко-культурного наследия.

Целевой аудиторией данной квест-экскурсии является молодежь в возрасте от 18 до 40 лет, но строгих возрастных рамок нет. В зависимости от индивидуальных и возрастных особенностей экскурсантов, данная квест-экскурсия может видоизменяться и корректироваться.

Интересной особенностью квест-экскурсии «Идем шпацировать по Газу» является то, что экскурсантам необходимо прийти к главному загаданному объекту, перед этим ознакомившись с объектами-подсказками, расположенными по маршруту квест-экскурсии. На местах подсказок будут находиться фрагменты фотографии главного объекта. Перед участниками стоит задача собрать эти фрагменты, соединив в одно целое изображение, и прийти к цели.

В процессе проведения квест-экскурсии каждому экскурсанту будет выдаваться 8 ретро-изображений объектов (достопримечательностей), участвующих в маршруте экскурсии. Экскурсовод будет загадывать загадки, приводить факты, а туристам необходимо будет отгадать «Что это?», выбрать из изображений нужное, прийти на место и забрать фрагмент фото главного объекта. Для того чтобы перейти к следующему объекту, экскурсанты должны будут выполнить новое задание, и так, пока не будут собраны все фрагменты главного объекта показа.

По правилам квест-экскурсии, тот, кто первым придет к финишу маршрута, тот и считается победителем. Проведение такого квеста предлагается как для организованных, так и для самостоятельных экскурсантов. В конце экскурсии предлагается провести розыгрыш, по результатам которого, в качестве приза, победитель может получить бесплатную квест-экскурсию в другом городе, районе или области Республики Беларусь. В

качестве поощрения остальных экскурсантов, всем участникам квест-экскурсии будут вручены сувениры в память о городе Пинске – Молодежной столице Республики Беларусь 2020 г., а также предложено отведать блюда национальной белорусской кухни.

В дальнейшем разработку можно усовершенствовать, например, создать приложение (электронную версию), которое по завершению квест-экскурсии позволит увидеть костел Святого Станислава в 3D-модели. Такой инновационный подход к проведению экскурсии не оставит равнодушным даже самого искушенного туриста и будет способствовать привлечению туристических потоков в регион.

Выводы. Квест-экскурсия является инновационным продуктом, который получил признание во всем мире, представляет собой нестандартный подход к проведению классической экскурсии и имеет большой потенциал для развития в будущем. Для Республики Беларусь это перспективное направление совершенствования экскурсионной деятельности. Количество предложений и тематика экскурсионных квестов в Беларуси достаточно разнообразна. Сегодня пройти квест-экскурсии можно во многих городах Беларуси. Разработанная квест-экскурсия «Идем шпацировать по Газу» направлена на привлечение экскурсантов, целью которой является знакомство с историко-культурным наследием города Пинска. Изюминкой данной экскурсии является фокусирование внимания экскурсантов на выполнении заданий, подготовленных экскурсоводами с целью совершенствования знаний туристического ресурса города, его истории, традиций и культуры, а также проведение розыгрыша и получение призов экскурсантами после успешного прохождения квеста.

Инновационные проекты в туризме должны иметь возможность дальнейшего развития. Для того чтобы интеллектуальные, творческие и финансовые затраты были оправданы, инновационный продукт должен иметь долгосрочную перспективу. Сфера туризма должна развиваться с учетом технического прогресса, применение информационных технологий в проведении экскурсий пользуется спросом среди туристов, а создание квест-экскурсий является перспективой для расширения таких возможностей.

Список литературы

1. Развитие туризма, деятельность туристических организаций, коллективных средств размещения Республики Беларусь, статистический сборник; [редакционная коллегия: Е. И. Кухаревич (пред.) и др.]. – Минск: Национальный статистический комитет Республики Беларусь, 2019 – 47 с.
2. Индустрия туризма и туристические ресурсы: сборник материалов региональной научно-практической конференции молодых ученых, Брест, 29 марта 2017 г. / Брест. гос. ун-т им. А.С. Пушкина; редкол.: С.А. Заруцкий, Д.В. Никитюк, А.Д. Панько. – Брест: БрГУ, 2017. – 205 с.
3. Курило, Л. В. Теория и практика туристской анимации в 2 т: Т.1. Теоретические основы туристской анимации/ Л. В. Курило. – М.: Советский спорт, 2006. – 180 с.
4. Долженко, Г. П. Экскурсионное дело: учеб. пособие для бакалавров и магистров / Г. П. Долженко. – 4-е изд., испр. и доп. – Ростов н/Д: Феникс, 2012. – 308 с.
5. Портал «TOPQUEST.BY» [Электронный ресурс]. – Режим доступа: <http://topquest.by/istoriya-kvestov-v-realisti-escape-rooms/>. – Дата доступа: 09.04.2020.
6. Официальный сайт Республики Беларусь [Электронный ресурс]. – Режим доступа: http://www.belarus.by/ru/press-center/press-release/kvestekskursiju-dlja-velosipedistov-razrabotali-v-arheologicheskom-muzeeberestje_i_0000025068.html. – Дата доступа: 10.04.2020.
7. Официальный сайт «Национального исторического музея РБ» [Электронный ресурс]. – Режим доступа: <http://histmuseum.by/ru/news/579>. – Дата доступа: 10.04.2020.

References

1. *Razvitie turizma, dejatel'nost' turisticheskikh organizacij, kollektivnyh sredstv razmeshhenija Respubliki Belarus'* [Tourism development, activities of tourism organizations, collective accommodation facilities of the Republic of Belarus]. Editorial board: E. I. Kukharevich (previous) and others. Minsk: National Statistical Committee of the Republic of Belarus, 2019, 47 p. (In Russian)
2. *Industrija turizma i turisticheskie resursy* [Tourism industry and tourism resources: a collection of materials of the regional scientific-practical conference of young scientists]. Brest, March 29, 2017. Brest. state un-t them. A.S. Pushkin; Editorial: S.A. Zarutsky, D.V. Nikityuk, A.D. Panko. Brest: BrSU, 2017, 205 p. (In Russian)

3. Kuril L.V. *Teorija i praktika turistskoj animacii v 2 t: T.1. Teoreticheskie osnovy turistskoj animacii* [Theory and practice of tourist animation in 2 tons: T.1. Theoretical foundations of tourist animation]. M.: Soviet Sport, 2006, 180 p. (In Russian)
4. Dolzhenko G.P. *Jekskursionnoe delo* [Excursion business: textbook. allowance for bachelors and masters]. 4th ed., Rev. and add. Rostov n / a: Phoenix, 2012, 308 p. (In Russian)
5. Portal «TOPQUEST.BY» (In Russian). Available at: <http://topquest.by/istoriya-kvestov-v-realnosti-escape-rooms/>. (accessed: 04/09/2020).
6. *Oficial'nyj sajt Respubliki Belarus'* [Official website of the Republic of Belarus]. (In Russian). Available at: http://www.belarus.by/ru/press-center/press-release/kvestekskursiju-dlja-velosipedistov-razrabotali-v-arxeologicheskom-muzeeberestje_i_0000025068.html. (accessed: 04/10/2020).
7. *Oficial'nyj sajt «Nacional'nogo istoricheskogo muzeja RB»* [Official site of the «National Historical Museum of the Republic of Belarus»] (In Russian) Available at: <http://histmuseum.by/ru/news/579>. (accessed: 04/10/2020).

Received 3 April 2020