

## **МЕТОДИКА ОЦЕНКИ ПРОИЗВОДИТЕЛЬНОСТИ ТРУДА НА ОСНОВЕ ЧИСТОЙ ДОБАВЛЕННОЙ СТОИМОСТИ (НА ПРИМЕРЕ ПРЕДПРИЯТИЙ МОЛОЧНОЙ ПРОМЫШЛЕННОСТИ)**

***А.Л. ЛАВРУКОВИЧ***

*Институт экономики Национальной академии наук Республики Беларусь,  
г. Минск, Республика Беларусь*

**Введение.** В современной экономической системе в условиях развитых рыночных отношений для поддержания долгосрочного экономического развития определяющим является повышение эффективности производства на основе роста производительности труда. Именно производительность труда в условиях рыночной экономики является основным источником экономического роста и одним из важнейших факторов ослабления инфляционных ожиданий и улучшения качества жизни населения [1, с. 3].

За время рыночных преобразований внимание к проблемам производительности труда ослабло. Этот показатель очень мало встречается в печати, сдерживая научные исследования, тогда как в советское время он служил одним из главных оценочных показателей хозяйственной деятельности. В 1992г. была аннулирована и до сих пор не восстановлена государственная статистика по производительности труда, хотя потребность в ней сегодня большая, в частности для анализа и оценки уровня и динамики производительности труда, затрат ресурсов и занятости работников.

Смена типа экономических отношений в Республике Беларусь привела к трансформации собственности, целей функционирования экономических агентов. Однако не все показатели, а точнее сказать, методики расчета данных показателей, применяемые в административно–плановой экономике, в современных условиях сохранили адекватный времени экономический смысл. Одним из таких показателей и является производительность труда.

Данная проблема и является целью исследования – разработка методики расчета производительности труда, отвечающая современным экономическим условиям Беларуси, запросам современных предпринимательских структур и апробация данной методики на примере предприятий молочной промышленности.

Статья посвящена результатам апробации авторской методики, практическим сравнением с существующими методиками, сложностями в применении, а также анализу полученных результатов.

Необходимо также отметить, что в условиях переходной экономики вопросы производительности труда не оставались без внимания экономистов, несмотря на отсутствие этого показателя в статистике. Здесь следует отметить исследования Л. Вальневой, Н.Вишневого, О. Германовой, Н. Грекова, Е. Зименкова, Г. Зинченко, А. Кошинова, И. Маркевича.

В современной экономической системе вопросами производительности труда занимаются экономисты Б. Генкин, А. Золотов, С. Ивашковский, П. Игнатовский, Л. Кураков, В. Сидоров, И. Ушачев, А. Щербаков, Р. Яковлев и др.

В последнее время среди западных экономистов, уделяющих большое внимание развитию теории производительности труда, следует отметить П. Самуэльсона, Дж. Долана, М. Портера, Я. Корнай, М. Тодаро и др.

### **Результаты и их обсуждение.**

#### **1. Исследование производительности труда предприятий молочной промышленности на основе методики, рекомендуемой к использованию в Республике Беларусь.**

При всех недостатках методик расчета производительности труда в натуральных величинах позволяет наиболее точно оценить динамику изменения производительности труда. Оценка выпуска продукции в натуральном выражении на одного работника на примере предприятий молочной промышленности не представляется возможной из-за многообразия видов продукции и сложности приведения к одному знаменателю. Поэтому нами предлагается оценивать производительность труда в натуральных величинах не по количеству выпущенной продукции на одного работника, а по количеству сырья поступившего на переработку на одного работника (таблица 1).

Таблица 1 – Динамика производительности труда предприятий молочной промышленности, измеренная на основе количества молока принятого на переработку.

Показатель	2004	2005	2006	2007	2008	2009
Производительность труда, тонн	150	160	168	168	180	183
Темпы роста, %	100,0	106,7	105,0	100,0	107,1	101,7

На основании полученных расчётов, представленных в таблице 1, можно определить постоянную тенденцию к росту количества сырья, принятого на переработку на одного работника предприятий молочной промышленности. Данный факт говорит о росте производительности труда в натуральном выражении в исследуемом периоде. Изучив труды зарубежных и отечественных авторов, не было найдено методики, которая бы была основана не на конечном продукте, выработанным одним работником, а на сырье, принятом на обработку. Однако, можно предположить, что чем больше сырья принято на переработку, тем больше продукции будет получено. Данный показатель характеризует один из аспектов производительности труда – технологическую производительность. Однако в современных условиях выпуск продукции в натуральном выражении в единицу времени не представляет экономического интереса, в силу того, что с экономической точки зрения не имеет значения сколько произведено за единицу времени в натуральном выражении, а сколько дохода принесет произведенная продукция. За счет качественных параметров, инновационной составляющей и других свойств продукции, предприятие производящее в разы больше продукции может получить значительно меньше чистого дохода, чем его конкурент, выпускающий в разы меньше продукции за единицу продукции и тем самым уровень эффективности использования общественного труда будет выше, чем у первого производителя.

Методика расчета производительности труда на основе валового объема производства в стоимостном выражении выглядит следующим образом:

$$П = \frac{V}{Ч},$$

где П – производительность труда;

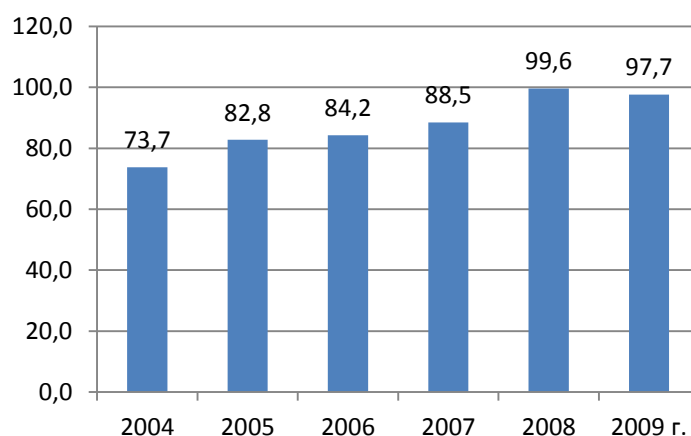
V – объем произведенной продукции (работ, услуг);

Ч – среднесписочная численность работников организации.

Данную методику, как основную к применению на уровне предприятия и отрасли, закрепляет письмо Министерства труда и социальной защиты Республики Беларусь от 28.12.2006 № 03–03–10/2147 «О методике расчета производительности труда». Методика расчета производительности труда разработана Министерством труда и социальной защиты с участием Министерства экономики, Министерства статистики и анализа во исполнение поручения Совета Министров Республики Беларусь от 29 ноября 2006 г. N 30/161, 225–2547.

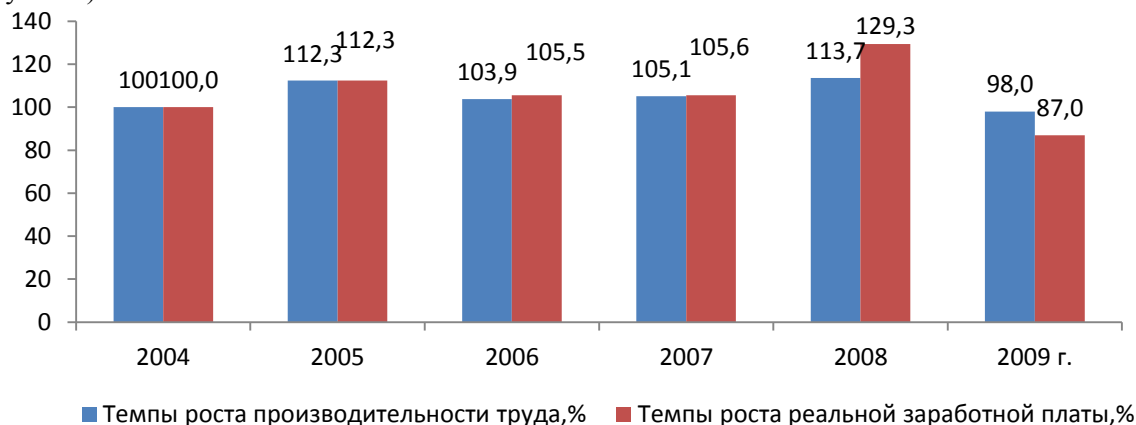
Динамика показателя производительности труда на предприятиях молочной промышленности, рассчитанная по вышеприведенной методике в сопоставимых ценах, имела достаточно высокие темпы роста в исследуемом периоде – 136% (рисунок 1).

Производительность труда отражает закон соответствия производственных отношений характеру и уровню развития производительных сил в обществе и связана непосредственно с живым (рабочей силой) и овеществленным (затраты на оборудование, материалы, инструменты и т.д.) трудом. С ее ростом стоимость единицы продукта снижается, а всей продукции – увеличивается. Соответственно возрастает величина общественного продукта и доходов граждан. Каждый получает свою долю дохода: собственник – процент, землевладелец – земельную ренту, работник – заработную плату, предприниматель – предпринимательскую прибыль, государство – налоговые и иные отчисления в бюджет [0, с.11].



**Рисунок 1 – Производительность труда предприятий молочной промышленности (в сопоставимых ценах), млн. руб.**

Повышение производительности труда на предприятиях молочной промышленности, согласно экономическим законам, также было сопряжено с ростом заработной платы. В исследуемый период она имела равные темпы роста с производительностью труда, исключая 2008 год, в котором темпы роста заработной платы превышали рост производительности труда более чем в два раза (рисунок 2).



**Рисунок 2 – Сравнение темпов роста производительности труда и реальной заработной платы, %**

В результате сравнения темпов роста производительности и реальной заработной платы не выявлено необоснованного повышения заработной платы работников на основе данных предприятий молочной промышленности, т.е. рост заработной платы имел пропорциональное повышение относительно динамики изменения производительности труда. Однако выявленные соотношения изменения заработной платы и производительности труда в развитых странах свидетельствуют о существенном разрыве в динамике производительности труда и заработной платы. При этом отставание заработной платы от роста производительности труда представляет собой закономерный процесс, который проявляется на современном этапе во все большем отставании роста величины заработной платы от роста производительности труда в условиях функционирования рыночных отношений [Ошибка! Источник ссылки не найден., с.9].

Однако основная тенденция заключается в том, что абсолютная величина затрат как живого, так и общественного труда на единицу продукции сокращается. Именно в этом состоит сущность повышения производительности общественного труда [0, с. 24].

Согласно полученным данным, сокращения затрат труда на единицу продукции в исследуемом периоде не наблюдалось (таблица 2).

Таблица 2 – Производительность труда  
(затраты труда представлены в стоимостном выражении), руб.

Годы	2004	2005	2006	2007	2008	2009
Производительность труда, руб.	225	200	168	179	191	203
Темпы роста, %		88,8	84,0	106,3	107,2	105,9

Исследование показало, что производительность труда, рассчитанная на основе затрат труда в стоимостном выражении, имела достаточно противоречивую динамику. Но в целом за исследуемый период на один рубль затрат на оплату труда было создано на 22 рубле меньше потребительской стоимости. Это означает, что величина затрат живого труда на единицу продукции не сократилась, следовательно рост производительности труда на предприятиях молочной промышленности не имел место. Причинами данных тенденций выступают особенности социально-экономического развития Беларуси, нашедшие свое отражение в дисбалансе между уровнем заработной платы и изменившимися условиями воспроизводства рабочей силы.

По мнению многих экономистов, одним из факторов производства является предпринимательская способность. Данный фактор обеспечивает объединение трудовых ресурсов, капитала, земли, при помощи предпринимательского таланта с целью получения прибыли. Прибыль здесь выступает как рыночная цена за «предпринимательский ресурс». Игнорировать получение прибыли, это значит оставить предприятие без важнейшего фактора производства [3, с. 243].

На основании изучения линии тренда производительности труда и прибыли за исследуемый период можно констатировать тот факт, что между ними нет корреляционной зависимости. Т.е. при росте производительности труда происходило снижение прибыли и, наоборот, при росте прибыли – снижение производительности труда (рисунок 3).

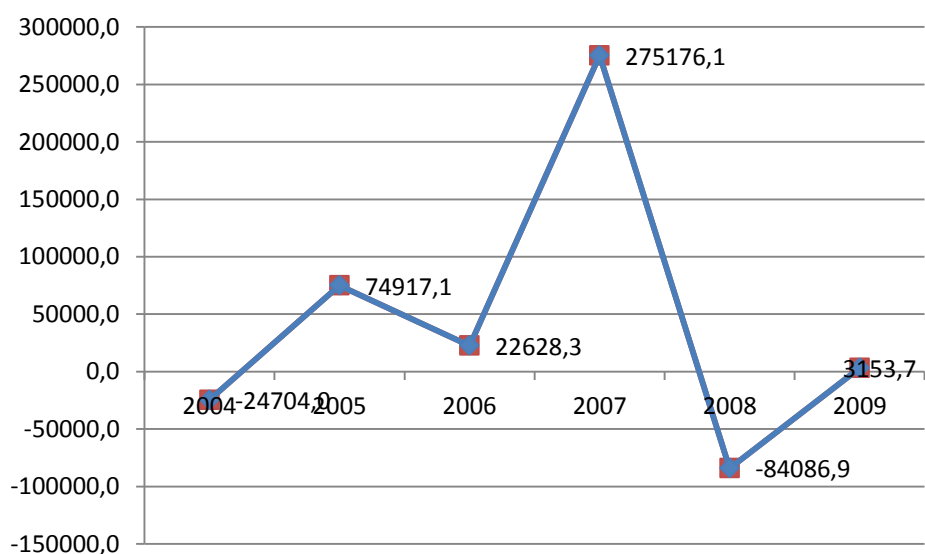


Рисунок 3 – Тренд динамики прибыли предприятий молочной промышленности Беларуси, млн. руб.

Таким образом, производительность труда, как показатель эффективности использования трудовых ресурсов, по своей сути должна отражать взаимосвязь с результатом коммерческой деятельности, а именно с прибылью. Для рыночной экономики, в которой важную роль играют экономическая состоятельность, взаимосвязь производительности труда с результатом имеет первостепенное значение.

## 2. Исследование производительности труда предприятий молочной промышленности на базе методики, основанной на чистой добавленной стоимости (авторская методика).

Рассмотренная выше сторона производительности труда не является исчерпывающей, поскольку в каждой экономической системе, в каждом способе производства существуют свои специфические критерии эффективности производства, обусловленные господствующими производствен-

ными отношениями. Это определяет вторую сторону категории «производительность труда» – результативность использования труда именно в условиях рыночной экономической системы.

В рыночной экономике повышение производительности труда не является самоцелью для предпринимателя. Его в первую очередь интересует не производительность труда как таковая, а укрепление позиций своей фирмы на рынке, повышение конкурентоспособности производимой продукции, услуг и др. и на этой основе улучшение финансовой деятельности предприятия (т.е. рост прибыли и рентабельности), поддержание финансовой устойчивости [0, с. 189].

В качестве концептуальной основы при подготовке авторской методики, отвечающей современным условиям хозяйствования в Беларуси, использовалось Руководство «Измерение роста производительности на уровне отрасли и на агрегированном уровне», изданное Директоратом статистики, Директоратом по науке, технологии и промышленности Организации Экономического Сотрудничества и Развития (ОЭСР), а также «Инструкция по расчёту производительности труда», разработанная Министерством экономики и технологий ФРГ [3].

Данная концепция основана на том, что результатом деятельности предприятия выступает добавленная стоимость. Рост добавленной стоимости на одного работника либо на рубль затрат на заработную плату является ростом эффективности использования трудовых ресурсов, следовательно ростом производительности труда [4].

В рамках выполнения исследования производительности труда на предприятиях молочной промышленности произведен экспериментальный расчет индексов изменения производительности труда на базе авторской методики, основанной на чистой добавленной стоимости и затратах труда как в натуральном так и в стоимостном выражении. Расчет производился на основании информации за 2004 – 2009 годы.

Отличие авторской методики от рекомендованной к использованию в Республике Беларусь состоит в том, что результатом труда выступает ЧДС, вместо валового объема производства, и затраты труда могут выражаться как в стоимостном так и в натуральном выражении. Отличие методики от предлагаемой в руководстве «Измерение роста производительности на уровне отрасли и на агрегированном уровне», изданное Директоратом статистики, Директоратом по науке, технологии и промышленности Организации Экономического Сотрудничества и Развития (ОЭСР) состоит в том, что руководство предлагает использовать как результат труда потребительскую стоимость в виде добавленной стоимости. При этом не учитывается тот факт, что добавленная стоимость включает амортизацию, т.е. часть овеществленного труда, частями переносящего свою стоимость на вновь созданный продукт. Следовательно, учёт амортизации в расчёте производительности труда завышает её уровень.

Формула авторской методики, с учётом выявленных недостатков в существующих методиках, выглядит следующим образом:

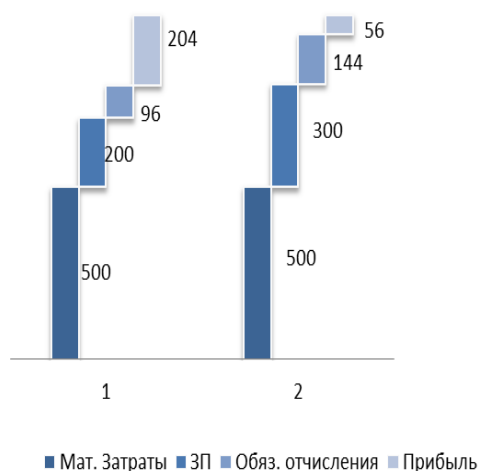
$$P = \frac{ЧДС}{Ч}$$

где, где П – производительность труда;  
ЧДС – чистая добавленная стоимость, руб;  
Ч – среднесписочная численность работников организации либо затраты труда в стоимостном выражении, руб.

В ходе экспериментального применения методики расчёта производительности труда на основе ЧДС были получены следующие уточнения, относительно методики применения. Так установлено, что ЧДС должна включать обязательные отчисления в фонд социальной защиты населения (34%), пенсионный фонд (1%), Белгосстрах (0,6%), подоходный налог (12% от ЗП за минусом налогового вычета). Это требование основано на том факте, что при увеличении заработной платы увеличивается отчисления от начисленной заработной платы, что уменьшает размер прибыли и может привести к умозаключению о снижении производительности труда, чего на самом деле не происходит. Наглядно логический эксперимент представлен на Рисунке 4

Идеализируя ситуацию, в которой два предприятия имеют одинаковую выручку и долю материальных затрат в структуре общих затрат, но предприятие 1 выплачивает своим работникам в 1,5 раза меньше заработную плату, чем предприятие 2. Если не учитывать обязательные отчисления, производимые от начисленной заработной платы, то мы получим ЧДС<sub>1</sub>, которая, как видно на рисунке 4, меньше у второго предприятия. Это происходит из-за того, что более высокая заработная

плата требует больших отчислений, которые в нашем примере выплачиваются из прибыли. Однако в действительности это искажает размер ЧДС. В данном случае, из-за роста заработной платы увеличилась часть обязательных отчислений. Данная дополнительная часть не останется в распоряжении предприятия и будет перечислена в бюджет. Но эта часть добавленной стоимости была создана на предприятии и должна учитываться, даже в случае, когда она не будет использована на цели предприятия, а на общественные цели. Данная проблема особенно остро встает в случае сравнения предприятий, которые находятся на территории, попадающей под налоговые льготы согласно Декрету №6 Президента Республики Беларусь.



Наименование затрат	Предприятие 1	Предприятие 2
Сырьё, материалы, энергия	500	500
Затраты на ЗП	200	300
Об. отчисления	96	144
Прибыль	204	56
Выручка	1000	1000
ЧДС <sub>1</sub>	452,0	428,0
ЧДС <sub>2</sub>	500,0	500,0

Рисунок 4 – Сравнение структуры ЧДС предприятий

В результате исследования получены результаты, позволяющие утверждать, что при росте производительности труда выигрывают три стороны: предприниматель, наемный работник, и государство. Предприниматель за счет роста прибыли, наемный работник – роста заработной платы, а государство за счёт налоговых отчислений.

Показатель производительности труда на основе ЧДС может быть рассчитан как на основе затрат труда, выраженных в натуральных величинах, так и в стоимостном выражении. Стоимостное выражение затрат труда при расчете показателя производительности труда наиболее широкое распространение получило в развитых странах. Так, к примеру, Министерство экономики и технологий ФРГ рекомендует использовать при расчете производительности труда методику, в которой затраты труда выражены в стоимостном выражении. Показатель производительности труда, рассчитанный на основе ЧДС и затрат труда, выраженный в натуральном выражении, представлен на рисунке 5 а.

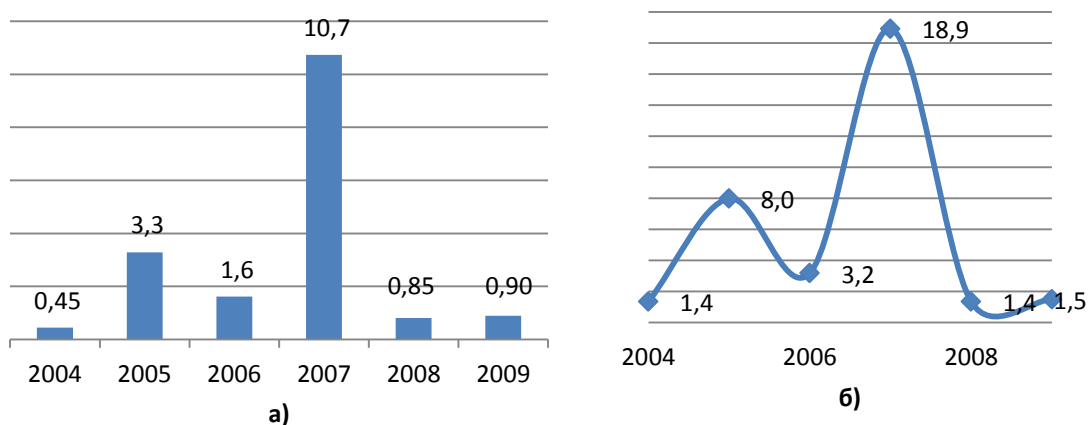
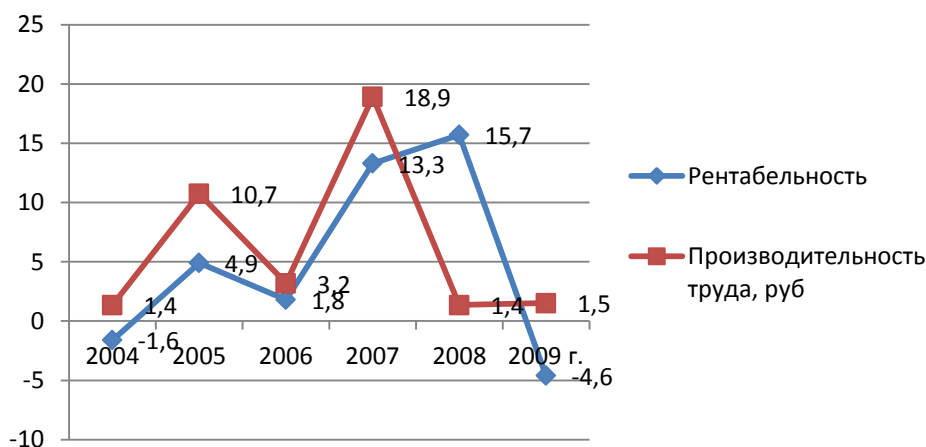


Рисунок 5 – Производительность труда предприятий молочной промышленности на основе ЧДС  
а) затраты труда в виде среднесписочной численности, млн. руб. б) затраты труда в стоимостном выражении, руб

На основании рассчитанных показателей видно, что производительность труда по данной методике имеет более конкретный экономический смысл для предпринимателя. Это выражается в том, что на основании данного показателя можно судить о росте эффективности функционирования предприятия в целом, в отличие от показателя производительности труда, рассчитываемого на основании валовой выручки. Другими словами, рост показателя производительности труда свидетельствует о росте уровня эффективности использования трудовых ресурсов, что в свою очередь свидетельствует и о росте заработных плат, прибыли, а также налоговых и других обязательных отчислений в бюджет.

В результате экспериментального применения методики на ЧДС было установлена тесная зависимость между производительностью труда и показателями эффективности функционирования предприятия (рисунок 6).



**Рисунок 6 – Взаимосвязь рентабельности и производительности труда, рассчитанной на основе ЧДС**

В период с 2004 по 2009 год чистая добавленная стоимость, созданная одним работником на предприятиях молочной промышленности Республики Беларусь, была подвержена значительным колебаниям. При этом нельзя установить определенную тенденцию к росту либо к снижению. Резкое увеличение ЧДС, приходящегося на одного работника в 2007 году, обусловлено повышением цен на молочную продукцию в РФ и тем, что закупочные цены в Беларуси на сырье оставались неизменными. На рисунке 5а представлено изменение производительности труда, которое показывает количество чистой добавленной стоимости, созданной одним работником на предприятиях молочной промышленности Республики Беларусь. Наибольший размер чистой добавленной стоимости одним работником был создан в 2007 году – около 10,7 млн бел. руб. Что связано с благоприятной конъюнктурой рынка и стоимостью закупаемого сырья. Рисунок 5б демонстрирует показатель производительности труда, расчет которого производился в стоимостном выражении затрат труда. Рассчитанный по такой методике показатель производительности труда показывает, какой размер ЧДС был получен на один рубль затрат на трудовые ресурсы. Произведенные нами исследования показали, что данный показатель наиболее точно отражает экономический смысл производительности труда, как показателя эффективности использования трудовых ресурсов. На основании проведенных расчетов мы можем определить, что в 2004 году на один рубль затрат, вложенных в оплату труда, было получено 1,4 рубля чистой добавленной стоимости. В 2007 году один рубль затрат на трудовые ресурсы позволял получить 18,9 рублей вновь создаваемой стоимости. Высокая норма добавленной стоимости в 2007 году позволили получить предприятиям молочной промышленности высокие прибыли и отнести молочную отрасль к наиболее инвестиционно привлекательным отраслям народного хозяйства. К концу исследуемого периода ЧДС на один рубль затрат на трудовые ресурсы вернулся к исходному состоянию – 1,5 рублей. При рассмотрении размера ЧДС на каждого работника, то к 2009 году размер ЧДС увеличилась в два раза с 0,45 млн руб. на работника до 0,9 млн руб. за работника. При этом индекс роста цен за рассматриваемый период составил 1,64. Т.е. реальный размер добавленной стоимости изменился на 1,22 п.п. Высокая норма волатильности полученного показателя объясняется транзитивным типом белорусской экономики.

В процессе апробации авторской методики были выявлены следующие проблемы и сложности в ее применении. При измерении производительности труда убыточного предприятия, размер чистой добавленной стоимости может принять отрицательную величину. Решение данной проблемы заключается в абстрагировании от величины убытка. В результате исследования мы установили, что добавленная стоимость распределяется между тремя участниками: государством, предпринимателем (владелец) и наемными работниками. Таким образом, убыток говорит о кредиторской задолженности предпринимателя, но остальные участники, несмотря на убыток, получают свою часть добавленной стоимости. Следовательно, ЧДС в данном случае будет состоять из налогов, обязательных отчислений в бюджет и заработной платы работников.

**Выводы.** Таким образом, исследование производительности труда предприятий молочной промышленности имеет следующие теоретические и практические результаты:

1) Из-за сложности приведения всего ассортиментного перечня предприятий молочной промышленности к одному знаменателю, разработано предложение для оценки производительности труда в натуральном выражении по принятому к переработке сырью. Динамика принятого к переработке сырья в исследуемый период свидетельствует о росте переработанного сырья на одного работника.

2) Установлено, что производительность труда в стоимостном выражении, рассчитанная по рекомендуемой методике в сопоставимых ценах, имеет более высокие темпы роста, чем рост принятого к переработке сырья.

3) Производительность труда на предприятиях молочной промышленности Республики Беларусь тесно взаимосвязана с ростом заработной платы. Опережающего темпа роста заработной платы относительно темпов роста производительности труда не установлено при рассмотрении на основе методики на базе объема валового производства в стоимостном выражении. Однако для констатации факта роста производительности труда необходимо снижение доли заработной платы в единице созданной потребительской стоимости. В исследуемом периоде наблюдался рост доли затрат труда в единице продукции, следовательно производительность труда снизилась.

4) На основании данных предприятий молочной промышленности установлено, что расчет производительности труда по рекомендуемой в Беларуси методике не сопряжен с показателями эффективности функционирования предприятия. В условия рыночной экономики рост эффективности использования трудовых ресурсов должен быть увязан с ростом эффективности функционирования труда в целом.

5) Выявлена тесная корреляционная зависимость между производительностью труда, рассчитанной на основе ЧДС, и показателями эффективности функционирования предприятия.

6) Исследование показало, что производительность труда предприятий молочной промышленности не имела четкой тенденции роста либо снижения. За исследуемый период один рубль затрат, вложенный в оплату труда, приносил от 1,4 до 18,9 рублей чистой добавленной стоимости, либо одним работником было создано от 0,45 в 2004 до 0,9 млн руб. чистой добавленной стоимости. В сопоставимых ценах за исследуемый период рост производительности труда составил 133%.

## ЛИТЕРАТУРА

1. Митрофанова, М.Ю. Производительность труда в современной экономической системе: автореф. дис. канд. экон. наук: 08.00.01 / М.Ю. Митрофанова; Чувашский гос. университет. – М., 2010. – 23 с.
2. Минова Л.Н. Современные тенденции управления производительностью / Л.Н. Минова // Белорусский экономический журнал. – 2006. – №3(36). – С. 69–79
3. Produktivität für kleine und mittelständische Unternehmen [Электронный ресурс] / RKW Kompetenzzentrum – Режим доступа : [www.rkw-kompetenzzentrum.de/produktivitaet-steigern](http://www.rkw-kompetenzzentrum.de/produktivitaet-steigern). – Дата доступа : 3.06.2012
4. Генкин, Б.М., Экономика и социология труда / Б.М. Генкин. – М.: ИГ НОРМА–ИНФРА–М.– 2005.– 384с.
5. Анализ финансово–хозяйственной деятельности предприятий молочной промышленности Минсельхозпрода Республики Беларусь / А.В. Мелешеня, М.Л. Климова, И.Н. Скакун. – Минск : РУП «Институт Мясо–молочной промышленности», 2011. – 226 с.
6. Национальный банк Республики Беларусь [Электронный ресурс]/Официальный курс белорусского рубля к иностранным валютам. – Минск, 2012. – Режим доступа : <http://www.nbrb.by/statistics/Rates/AvgRate/?yr=2009>. – Дата доступа: 25.08.2012.



7. Национальный статистический комитет Республики Беларусь [Электронный ресурс]// Индексы цен по отдельным секторам экономики. – Минск, 2012. – Режим доступа : <http://belstat.gov.by/homep/ru/indicators/prices.php>. – Дата доступа : 25.08.2012
8. Радостева, М.В. Тенденции изменения реальной заработной платы в условиях повышения производительности труда в современной экономике : автореф. дис. канд. экон. наук : 08.00.05 / М.В. Радостева. – Московский гуманитарный университет. – М., 2009. – 27 с.
9. Трунин, С. Н. Экономика труда: учебник / С.Н. Трунин. – М.: ЗАО «Издательство «Экономика», 2009. – 496 с.
10. Мацкуляк, И. Производительность труда: сущность, формы проявления, уровень данные [Электронный ресурс] / И. Мацкуляк // Экономика бизнеса. – 2009. – №09(9275). – С. 24–25.
11. Экономика. Большой энциклопедический словарь. Том III. П–Я. Серия «Библиотека высшего управленческого персонала» / В.Г. Гавриленко, П.Г. Никетенко, Н.И. Ядевич – Минск : ИООО «Право и экономика». 2002. – 832 с.
12. Юркова Т.И. Экономика предприятий: конспект лекций / Т.И. Юрков, С.В. Юрков; под ред. Т.А. Ермолова. – Красноярск : ООО «Аспазия». – 321 с.
13. Волков, О.И. Экономика предприятия : курс лекций / О.И. Волков, В.К. Скляренко – М.: ИНФА – М, 2008. – 280 с.
14. Экономика и право: словарь-справочник / Авт.–сост. Л.П. Кураков, В.Л. Кураков, А.Л. Кураков. – М.: Вуз и школа, 2004. – 1072 с.

**THE METHODOLOGY BASED ON THE NET VALUE ADDED FOR THE  
APPRAISAL OF LABOUR PRODUCTIVITY  
(ON THE EXAMPLE OF ENTERPRISES FROM DAIRY INDUSTRY)**

**A. LAURUKOVICH**

*Summary*

The article is devoted to experimental use of the author's methodology for assessing the labour productivity based on the net value added. The study was fulfilled based on the data of dairy industry of the Republic of Belarus. Author presents a comparative analysis of the results obtained by his methodology and recommended one to use in Republic Belarus. Author lists the results of the analysis of unjustified salary level increase in comparison to the growth of labour productivity. It was studied the difficulties of the usage of the author's methodology and given the recommendations to their elimination. It was studied the trend in labour productivity at dairy production plants based on the recommended and author's methodology. It was listed the results of the research of the relationship between author's and recommended methodology to the efficiency indicators at the enterprise.

© Лаврукович А.Л.

*Поступила в редакцию 15 октября 2012г.*