

СОВРЕМЕННЫЕ ТЕХНОЛОГИИ И ИННОВАЦИИ В ТУРИЗМЕ И ГОСТЕПРИИМСТВЕ

УДК 069(1–21)/.23/.3/.51:711.57

ОБРАЗ ТУРИСТИЧЕСКОГО НЕСВИЖА

С.М. КЛИМОВ

*ГУ «Национальный историко–культурный музей–заповедник «Несвиж»,
г. Несвиж, Республика Беларусь*

Несвижский историко–культурный музей–заповедник – особое явление в культурной жизни нашей страны. После завершения реставрации в 2012 году его главного музейного объекта – Дворцового ансамбля XVI–XVIII вв. князей Радзивиллов, музей на протяжении двух лет является самым посещаемым туристическим местом Беларуси, а по разнообразию реализуемых программ занял лидирующие позиции как национальный мультикультурный центр. В чём составляющие такого успеха?

В первую очередь следует обратить внимание на харизму самого места. Несвиж с его историко–архитектурным ландшафтом и богатым прошлым как магнит притягивает людей из разных стран и заставляет приезжать снова и снова. Великолепный дворец, тенистые парки, интересная городская застройка, спокойствие провинциальной жизни – все это в любые времена находило своих ценителей и не позволяло потеряться маршруту в город. Сам Несвиж сформировался как частновладельческий город относительно поздно и при интересных обстоятельствах. Первопричиной его возникновения в болотистой пойме небольшой речушки Уши стало строительство в конце XVI столетия оборонительного замка набравшими силу и влияние Радзивиллами, совсем недавно вошедшими в титульный список земельной аристократии Великого княжества Литовского. Не являясь представителями древнейших фамилий литовской знати, Радзивиллы, благодаря громким военным успехам и недюжинным политическим усилиям, четыре столетия возглавляли магнатский лагерь и являлись некоронованными королями на землях, на которых сформировалась сегодняшняя Беларусь. Наиболее знаковой фигурой в возникновении позднесредневекового города был Николай Христофор Радзивилл по прозвищу Сиротка. Вдохновленный своими заграничными путешествиями, и в первую очередь средиземноморскими городами, он создал прекрасное архитектурно–ландшафтное ожерелье для своей укрепленной резиденции. Выбор места для строительства замка тоже не был случайным. Замок возник рядом с более ранней резиденцией «*Domus Capitanei*» отца Николая Христофора, тоже Николая по прозвищу Черный. Это место было стратегическим для контроля над разрастающейся империей Радзивиллов. Здесь пересекались главные дороги княжества, а неудобства, связанные с неустойчивостью болотистого грунта, были элегантно решены голландской гидросистемой каналов и проточных озер со сбросом лишней воды в нижнее русло Уши. Таким образом, Несвиж возник с чистого листа архитектора и представлял собой образ идеального города с четко выраженными доминантами и утверждением незыблемости основ латинско–христианского миропорядка. Последующие Радзивиллы вплоть до Второй мировой войны заботились о перестроенном во дворец замке, нескольких парках и самом городе.

Другой важной составляющей успеха культурно–туристического проекта «Несвиж» является масштабная реставрация и музеефикация Дворцового ансамбля. Достигнутые результаты весомо демонстрируют, как вложенные в сферу культуры средства могут работать на имидж и экономику страны. Для туристов в Дворцовом ансамбле ежедневно (кроме 1–3 выходных дней в год) доступны 32 экспозиционных зала, две гостиницы, кафе, ресторан, винный погребок, сувенирный магазин. Основная экспозиция была создана в рекордно короткий срок – менее чем за полтора года. В ее создании участвовали как приглашенные специалисты, так и все научные сотрудники музея.

В основе концепции музейного показа лежит идея презентации истории наших земель через историю рода Радзивиллов. И ключевое слово здесь именно презентация, то есть представление резиденции и ее владельцев в контексте важных исторических событий и персон. По этой причине в дворцовых интерьерах много исторических артефактов и портретов. Части залов, таких как Золо-

той (рис. 1), Охотничий (рис. 2), Гетманский (рис. 3), Театральный (рис. 4), Арсенал (рис. 5, 6), Часовня (рис. 7) возвращены их исторические названия и функции. В этом ряду особо хотелось бы отметить Часовню (по-белорусски – «Капліца»). В 2013 году состоялось ее освящение архиепископом-митрополитом Минско-Могилевским Тадеушем Кондрусевичем, и прошло первое богослужение после ареста семьи последнего хозяина Несвижской ординации в 1939 году.

Музейная экспозиция разворачивается по анфиладе дворцовых комнат и переходов, повествуя о событиях и людях с XIV по XX век. К сожалению, сохранилось немного предметов, связанных с родом Радзивиллов. На международных аукционах и у коллекционеров цена на эти единичные предметы очень высока, и в борьбе за их покупку музей не всегда может конкурировать с частным покупателем.

Как выдающийся своей значимостью и результативностью хочется отметить факт приобретения музеем-заповедником уникального спального гарнитура (рис. 8, 9, 10), принадлежавшего князю Константину Радзивиллу из его каннской Виллы де Дюн и пропавшего из поля зрения исследователей в 1929 году. Это единственный полный набор дворцовой мебели Радзивиллов, который известен. Гарнитур был куплен в США за внебюджетные средства музея-заповедника и является самым дорогостоящим приобретением музейного фонда страны. Это 15 предметов, выполненных в стиле Людовика XVI в единственном экземпляре с ручной росписью. Сейчас гарнитур уже экспонируется в двух интерьерных залах дворца.

Большой удачей было и возвращение части картин из исторической несвижской галереи. Все послевоенное время они находились в столичных музеях и сейчас благодаря музейной солидарности переданы на длительный депозит в Несвиж. Во дворец вернулись аутентичные зеркала и вазы, попавшие в реквизит Купаловского театра.

Даже после открытия всех залов дворца музей продолжает совершенствовать экспозиции. В планах создание экспозиционной площадки на Западном бастионе с показом старинных артиллерийских систем и фортификационного оборудования. Это будет новый музейный маршрут с посещением подземной части фортификаций. Идут также подготовительные работы по созданию двух интерактивных экспозиций по мотивам легенд Несвижского замка.

Помимо постоянной экспозиции музей-заповедник ежегодно реализует 10–12 выставочных проектов. Это выставки из других крупных музеев или тематические проекты, проводимые совместно с коллекционерами. Наиболее знаковым был проект с британским Музеем Виктории и Альберта «Королевские сокровища: европейские шедевры 1600–1800».

Сегодня музей может предложить еще несколько познавательных маршрутов по Дворцово-парковому ансамблю, паркам (рис. 11, 12), городу. Отдельно можно посмотреть Ратушу (рис. 13), Фарный костёл, Слуцкую браму (рис. 14), можно также заказать тематические автомобильные экскурсии по радзивилловским местам в окрестности Несвижа. Для удобства обслуживания туристов открыт современный Информационно-кассовый центр, в котором предварительно (он-лайн или по телефону) можно поместить заказ на посещение объектов музея-заповедника. В Центре семь дней в неделю работают специалисты по приему заказов и оказанию информационных услуг. Здесь также установлена сенсорная панель с интернет-ресурсом музея-заповедника.

Два года назад музей реализовал проект, связанный с информационным обслуживанием туристов в самом городе. Речь идет об установке специальных меток с QR-кодами на исторических зданиях Несвижа. Любой турист, обладающий современным смартфоном, без труда может получить информацию с сайта музея-заповедника о конкретном историческом объекте.

Ещё одним примером внедрения в Несвиже новых музейных технологий является реализация проекта «электронный билет» и запуск с начала текущего года турникетной пропускной системы. Эти ноу-хау призваны в разумных пределах в часы пик сдерживать большие потоки туристов, чтобы поддерживать в норме температурно-влажностный режим, предусмотренный для сохранения исторических интерьеров и ценных экспонатов.



Рис. 1. Золотой зал



Рис. 2. Охотничий зал



Рис. 3. Гетманский зал



Рис. 4. Театральный зал



Рис. 5. Арсенал



Рис. 6. Арсенал

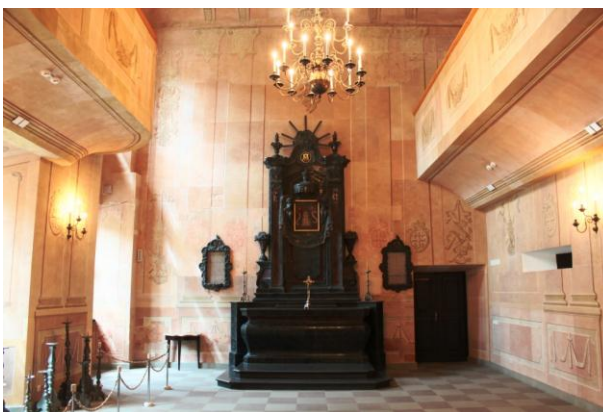


Рис. 7. Часовня



Рис. 8. Спальня



Рис. 9. Спальня



Рис. 10. Спальня



Рис. 11. Парки



Рис. 12. Парки



Рис. 13. Ратуша, торговые ряды



Рис. 14. Слуцкая брама

В музее–заповеднике создан отдельный экскурсионный сектор, в котором посменно работают 13 человек. Экскурсии проводятся на русском, белорусском и английском языках. В преддверии туристического сезона и Чемпионата мира по хоккею 21 сотрудник заповедника прошел курс «Иностранный язык (профессиональная лексика)» в общем количестве 92 академических часа на базе УО «Несвижский государственный колледж им. Якуба Колоса». Была также налажена система семинаров и мастер–классов по основам риторики и менеджменту в туризме, в которых в качестве преподавателей выступили квалифицированные гиды ведущих туристических фирм Беларуси.

Музей–заповедник первым среди белорусских музеев провел аккредитацию экскурсоводов из других организаций, работающих на рынке туристических услуг Беларуси. Сегодня это пять гидов, которые по предварительным заявкам могут работать на территории заповедника по научно разработанным маршрутам. Аккредитация проводится два раза в год, и музей–заповедник заинтересован в увеличении количества привлеченных специалистов. Кроме того, в Дворцовом ансамбле для туристов доступны 185 аудиогидов с текстами на белорусском, русском, польском и английском языках. Сейчас ведется работа по записи китайской и немецкой языковой версии экскурсов. Также начата работа по созданию аудиогидов в экспозиции Ратуши.

В целом музей–заповедник представляет собой сложный, условно диверсификационный комплекс, ищущий новые сферы интересов. И эти интересы лежат в сфере большей интеграции в региональную экономику и занятия нишевых позиций на рынке разнообразных услуг. В самом Несвиже недостаточно гостиниц, ресторанов, кафе, магазинов, объектов досуга. Для приезжающих город и его достопримечательности остаются маршрутом одного выходного дня. В этой ситуации музей–заповедник готов расширять свои экспозиционные площадки, создавая новые объекты для туристов. В планах создание Детского музея и Музея частных коллекций, расширение экспозиции в Ратуше. Мы готовы к реализации проектов по созданию дополнительной туристической инфраструктуры. Так, музей–заповедник подготовил предпроектные предложения по восстановлению исторического архитектурного ансамбля бывшего коллегиума иезуитов. В профессионально разработанной визуализации в этом комплексе построек предлагается устроить 4–звездную гостиницу. Сейчас идет поиск инвесторов для реализации этого проекта. На этой же площадке, расположенной в историческом центре города, рядом с Фарным костёлом, музей–заповедник планирует построить новый ресторан на 120 посадочных мест с эксклюзивной гастрономической политикой. Это помещение будет включать в себя и музейную экспозицию.

Вероятно, со временем будут реализовываться и другие планы по расширению нашего присутствия в регионе. Так, музей–заповедник ожидает завершения восстановления дворцовых парков. После окончания работ они должны перейти из коммунальной собственности в оперативное управление объекта ЮНЕСКО. Это открывает новые возможности экскурсионной, экспозиционной, туристической работы.

THE IMAGE OF TOURISTIC NIESVYZH

S.M. KLIMOV

Summary

The article discusses the results of reconstruction and development of tourist destinations of Nesvizh based on the new museum, educational, information and Internet technologies embedding at the site of the National Historical and Cultural Reserve "Nyasvizh."

© Климов С.М.

© Фото ГУ «Национальный историко–культурный музей–заповедник «Несвиж»

Поступила в редакцию 4 июня 2014 г.