

ТУРИЗМ В РЕГИОНАХ

УДК 911.3:338.48 (477)

ВЛИЯНИЕ ТУРИЗМА НА ПРОЦЕССЫ АККУЛЬТУРАЦИИ НА ГУЦУЛЬЩИНЕ

А.Д. КИБИЧ, И.В. КИБИЧ

*Черновицкий национальный университет им. Ю. Федьковича,
г. Черновцы, Украина, annakib@tlen.pl*

Введение. Этнографический район Гуцульщина на сегодняшний день является одним из самых популярных туристских регионов Украины. Связано это, прежде всего, с уникальным сочетанием природного и культурного потенциалов региона, ведь горы остаются средой особого сосуществования человека с природой, и культура жизнедеятельности гуцулов, зафиксированная в их традициях, образе жизни и мировосприятии, является ярким отражением этого взаимодействия. Однако под влиянием современных технологий самобытная культура гуцулов приобретает тенденцию к исчезновению. Примеры утраты культурного разнообразия в основном связаны с прогрессирующими процессами глобализации, которые приводят к образованию глобального общества, глобальной ойкумены и, следовательно, глобальной культуры.

Главный принцип процесса аккультурации состоит в том, что слабая культура перенимает, чаще всего худшие и самые легкие в адаптации, элементы сильной культуры [5, 7]. Причем под гомогенизацию наряду с простыми элементами культуры, как то: традиционная кухня, национальная одежда, развлечения, подпадает также способ мышления. Особая роль в этом процессе принадлежит активному развитию туризма. Современный туризм часто рассматривается как глобальное экономическое явление и начинает обращать на себя внимание с точки зрения негативного влияния и последствий развития туристической индустрии.

Туризм влияет на общественно–культурную среду регионов пребывания туристов как косвенно – через развитие инфраструктуры, необходимой для обслуживания туристического движения, так и непосредственно – влияние самих туристов. Туризм связан с сопряжением двух отличающихся между собой культур. Силу влияния туристов на местных жителей туристского региона, прежде всего, определяет:

- величина культурной разницы между родной культурой туриста и культурой местных жителей, так называемая культурная дистанция;
- длительность влияния на местных жителей – время пребывания;
- экономическая разница между туристами и местными жителями, а также возможности ее нивелирования благодаря расходам туристов, то есть финансовые ресурсы, оставленные в месте пребывания;
- способ общения туристов с местными жителями (возможность близкого знакомства и разговора или только формальные отношения «клиент – продавец» и визуальный контакт) [2].

В последние годы наблюдается устойчивая тенденция роста потока туристов и рекреантов на территорию Украинских Карпат. Туристский спрос и интерес к региону связан, прежде всего, с природно–географическими условиями Карпатских гор, экологической сохранностью региона и самобытной культурой гуцулов. Эти составляющие формируют благоприятные условия для развития туризма и рекреации. Однако современного туриста уже трудно удержать за счет природных ландшафтов, живописных пейзажей и т.д. Сегодня он требует большего заполнения своего времени, широкой информации о регионе во всех ее проявлениях и формах с минимальными энергозатратами организма. Таким образом, наряду с природно–рекреационной, все больший вес приобретает фактор историко–этнографической привлекательности Украинских Карпат.

Основная часть. Территориальную область исследования составляет украинская часть Гуцульщины, которая находится в Восточных Карпатах и включает наиболее высокую часть Украинских Карпат в бассейнах рек Быстрица–Надворнянская, Прут, Тиса, Черемош. Площадь Гуцульщины равна 6,5 тыс. км², из которых примерно 80 % находится в пределах Украины, а 20 % – в Румынии [3] (рис. 1).



Рисунок 1 – Территория Гуцульщины в границах Карпат

Гуцульщина – интересная в ландшафтном, биогеографическом и этнографическом отношении территория Украинских Карпат, обладающая первозданной природой и заселенная самобытным народом, который сохранил свою этническую автохтонность. В геокультурном пространстве Украины и Карпат Гуцульщина выделяется, прежде всего, оригинальным культурным ландшафтом – сочетанием природных и созданных человеком особенностей геопространства. К сожалению, культурное разнообразие в современном мире находится под угрозой. Этот риск обусловлен наблюдаемыми процессами аккультурации, которые на Гуцульщине представляют собой сложный процесс диффузии [7]. В случае Гуцульщины аккультурация находится на раннем этапе. Можно утверждать, что процесс этот протекает вследствие длительного контакта гуцульской культуры с другими карпатскими культурами (лемками, бойками, покутянами), а также с другими культурами государств, к которым принадлежала и принадлежит Гуцульщина (Польша, Румыния, Советский Союз, Украина). Как негативное явление следует отметить тот факт, что культура, традиции, обычаи, народная одежда, гуцульская музыка начинает, по крайней мере, внешне, уподобляться культуре остальной части Украины. С другой стороны, Украина в поисках культурных корней, часто выделяет Гуцульщину (наряду с культурой казачества) в качестве одного из источников национальной идентичности.

Гуцульщина является одним из последних регионов в Европе, который сопротивляется быстрой аккультурации, вызванной процессами глобализации. Можно предположить, что это культурный заповедник, где население живет в особенных взаимоотношениях как между собой, так и с природой. Следует помнить, что социально–культурное развитие сильно детерминировано местными природными условиями.

В последние годы вся территория Украинских Карпат, в том числе Гуцульщина, пользуется высокой популярностью среди туристов. Увеличение туристских потоков связано с возрастающим спросом на удовлетворение разнообразных туристско–рекреационных потребностей. Предложение же необходимых услуг в сфере туризма пока отстает, что связано с незначительными инвестициями в развитие туристского хозяйства. Привлечению туристов в регион способствует информатизация современного общества (реклама, усовершенствованная система продвижения туризма с использованием интернета), а также повышение уровня безопасности и мода на этнический туризм [4, 5].

Использование оздоровительных и эстетических особенностей гуцульской природной среды с целью отдыха и оздоровления берет свое начало с XVIII века. Первые туристские центры на Гуцульщине появились в XIX веке в Галицкой ее части, а именно в Жабье, Криворивне, Яремче,

Ворохте, Микуличине, Буркуте и Яворове [4]. В советский период туристско–рекреационная инфраструктура Гуцульщины обрела черты гигантомании и предлагала формы массового отдыха в больших туристских комплексах, которые сохранились, в основном, в малых городах региона: Яремче, Рахове, Ворохте, Верховине, Путиле и др. Среди них доминирующее положение занимала Яремче, которая благодаря своему фонду размещения и общепита могла принять до полутора миллиона туристов в год [4].

Туристские услуги на Гуцульщине в современных условиях предлагают три разные группы объектов. К первой группе можно отнести постсоветские турбазы. Наряду со старыми советскими интерьерами появляются полностью модернизированные объекты. Вторая группа – отели новой генерации, которые начали функционировать с 1990 года с учетом европейских архитектурных и технических стандартов, а также стандартов обслуживания клиентов. В основном это – мини–отели до 50 мест с индивидуальным дизайном, часто использующим гуцульские мотивы, и дополнительными услугами. Третья группа, которая очень интенсивно развивается в последние годы, – это агротуристские хозяйства (сельский зеленый туризм). Гуцульский агротуризм дает возможность не только отдыха в сельской среде за низкую оплату, но и общения в окружении аутентичной местной культуры и бытовых условий.

Наилучшие условия развития туризма на Гуцульщине представлены на территории Яремчанского городского совета. Связано это с тем, что на ее территории находится Карпатский Национальный Парк с самой высокой вершиной Украины – горой Говерлой (2061 м). Кроме того, именно здесь, на склоне горы Поляницы (850–1372 м), находится самый популярный в Украине горнолыжный курорт Буковель.

Значение административной территории Яремчанского городского совета в туристском развитии Гуцульщины является доминирующим, поскольку на ее долю приходится около 70% всех услуг размещения в регионе. К концу 2013 года в Яремчанском городском совете зарегистрировано 47 отелей (2292 койко–мест), 48 оздоровительных заведений (2472 койко–мест) и 552 агротуристские усадьбы (8436 койко–мест). В 2013 году этот туристский курорт посетило около 676 тыс. чел. Как подчеркивают многие исследователи, успех туризма в названном регионе Гуцульщины связан не только с природными ценностями, но и с активной маркетинговой работой. Проблема заключается в том, что не все местные жители, а, скорее, определенные общественные группы населения, получают материальную выгоду из развития туризма. Более того, деньги, потраченные туристами в регионе, в большинстве случаев там не остаются, а переходят на счета крупных туристских фирм, гостиничных цепей, перевозчиков и т.д., то есть организаторов за пределами туристского региона.

Туризм, с одной стороны, приводит к активизации регионов, предоставляя материальную выгоду местному населению, а с другой стороны – негативно влияет на качество их жизни. Чрезмерное увлечение туристской индустрией провоцирует зависимость от нее местной экономики и при уменьшении туристского движения может привести к негативным последствиям. Уже сейчас на Гуцульщине наблюдается постепенный отказ от характерного для данного региона ведения хозяйства в пользу предоставления туристских услуг. Для значительной части жителей Гуцульщины туризм стал главным источником доходов (рис. 2). Как показывают результаты анкетирования, каждый четвертый респондент региона связан с туристской деятельностью. При этом значительная часть туристского предложения в регионе не связана с культурным наследием Гуцульщины, а является эффектом других аттракций.



Рисунок 2 – Структура туристских услуг, предоставляемых на Гуцульщине [5].

Принимая во внимание ранее проведенные исследования процессов аккультурации на Гуцульщине, мы хотели бы обратить внимание исключительно на территорию Яремчанского городского совета, а именно: Поляницкий, Татаровский, Микуличинский сельсовет и Ворохтянский поселковый совет, где туризм является главной причиной аккультурации. Наличие таких благоприятствующих факторов, как транспортная доступность и туристско-рекреационные ресурсы, вызвали активное развитие туризма и туристской инфраструктуры, которая часто не вписывается в традиционный ландшафт Гуцульщины. Активное развитие туризма приводит к повышению антропопресии на природную среду, а также на развитие традиционного хозяйства. Прогрессирует исчезновение гуцульского диалекта и заимствование чужого. Данные территории Гуцульщины характеризуются абсолютным исчезновением традиционного ландшафта в центре исследуемой единицы, процессом исчезновения диалекта среди молодежи, высокой мобильностью местных жителей, что является одной из причин аккультурации. Материальная и духовная культура поддерживается только благодаря отдельным народным мастерам, а также вследствие развития сувенирного бизнеса и туристских анимаций.

Особенно следует выделить село Поляница, которое после открытия популярного туристического комплекса Буковель в 2000 году бесповоротно поддается аккультурации. В течение одного сезона Буковель посещает до 1,5 миллиона туристов. Поэтому Поляницу можно считать первым селом Гуцульщины, которое подверглось аккультурации вследствие развития туризма (рис. 3).



Рисунок 3 – Село Поляница с доминированием туристской инфраструктуры в традиционном гуцульском ландшафте.

Критического уровня аккультурации на Гуцульщине достиг только город Яремче (рис. 4). Главной причиной такой оценки является ведущая роль города в обслуживании туристов. В Яремче сосредоточено большинство объектов первичной туристской инфраструктуры Гуцульщины. Наблюдается абсолютное изменение традиционного гуцульского ландшафта вследствие застройки города и окрестностей грандиозными объектами туристской инфраструктуры, полностью лишенными гуцульских мотивов. Постоянно проводится реконструкция и расширение города. Гуцульский характер города проявляется только в плане предложения туристам местных сувениров и анимации (рис. 5).

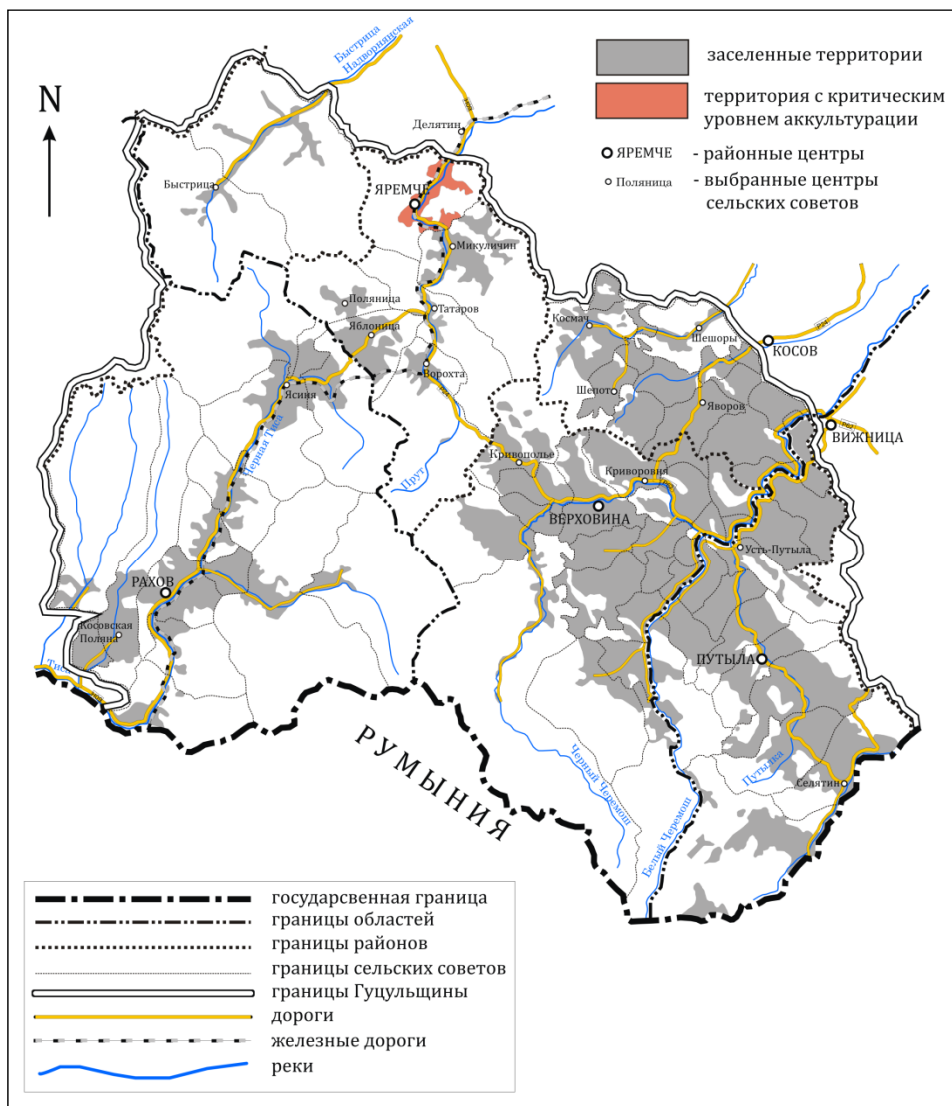


Рисунок 4 – Поселенческая сеть Гуцульщины [3]



Рисунок 5 – Изменение традиционного гуцульского ландшафта г. Яремче вследствие развития туристской инфраструктуры

По мере роста туристической атрактивности Карпатского региона и вместе с этим туристского движения возникает такое негативное явление, как коммерциализация местной культуры. В свою очередь она приводит к упрощению культуры и возникновению псевдокультурных явлений. Так,

вследствие наплыва туристов в Украинские Карпаты, растет спрос на сувенирную продукцию карпатских умельцев. Чтобы быстро удовлетворить растущий спрос, массово изготавливаются самые простые сувениры, не претендующие на аутентичность. Уже сегодня на многочисленных Карпатских сувенирных ярмарках (в Яремче, Ворохте, Яблуницкий перевал и т.д.) мы наблюдаем обнищание гуцульской материальной культуры, постепенную замену традиционной сувенирной продукции подделками китайского производства. Наряду с ними туристам предлагаются сувениры, нехарактерные для Карпатского края и заимствованные из других регионов Украины и мира (например, бейсбольные биты, деревянные булавы, народная одежда и элементы декора с нехарактерным для Гуцульщины орнаментом: подсолнухи, розы и т.д.). Настоящие гуцульские народные изделия обычно значительно дороже, поэтому массовое изготовление недорогих, не всегда качественных, простых сувениров для местных умельцев, которые пользуются популярностью среди туристов, становится выгодным бизнесом.

Таким образом, приведенные данные достаточно убедительно свидетельствуют о влиянии туризма на аккультурацию Гуцульщины, что нельзя считать прогрессивным явлением для ее дальнейшего развития. К другим негативным явлениям, связанным с развитием туризма в этом регионе, следует отнести снижение качества жизни местного населения вследствие коммуникационных осложнений, активного движения транспорта, скопления людей в определенных местах, шума, загрязнения окружающей среды туристами.

Выводы. Основные регулятивные принципы разворачивающейся глобализации экономики формируют поведение и образ жизни современных людей, несовместимые с традиционной этнокультурной самобытностью. Сегодня антропогенное давление в таких регионах, как Гуцульщина достигло критической отметки и, в частности, в результате неконтролируемого развития туризма, расширения транспортной сети и других негативных воздействий хозяйственной деятельности человека, возникла серьезная угроза нарушения естественности и уникальности этой территории, потери традиционных типов природопользования и самобытности культуры местных жителей [1].

По нашему мнению, преобладающим видом туризма на Гуцульщине должен быть экологический туризм, основная цель которого – взаимовыгодное общение человека с природной средой, неотъемлемой частью которой является проживающий в ней этнос. Туристы получают от такого общения определенный физический, психологический, интеллектуальный и эмоциональный запас прочности и здоровья, а природа при этом испытывает минимум обратных воздействий и потерь, местные жители получают социальные и экономические стимулы к сохранению природы и традиционного природопользования.

Экологический туризм в первую очередь должен базироваться на принципе стимулирования охраны местного этнокультурного и природного наследия вследствие повышенного спроса на него, уважения интересов местных жителей, сложившихся у них законов и обычаев. При этом должно сохраняться равновесие не только в экологической сфере, но и в социальной, экономической и пространственной.

Список цитированных источников

1. Кібіч, І.В. Збереження етнокультурних традицій Гуцульщини як запорука сталого розвитку краю / І.В. Кібіч, А.Д. Кібіч // Наукові записки Тернопільського національного педагогічного університету. Серія географія. Спеціальний випуск : стале природокористування, підходи, проблеми, перспектива – Тернопіль : СМП «Тайп».– №1 (випуск 27). – 2010.– 472 с. (430–437)

2. Кібіч, А.Д. Вплив туризму на соціально–культурне середовище (на прикладі Гуцульщини та Кашуб) / А.Д. Кібіч, П. Чаплінський // Науковий збірник Чернівецького університету: Збірник наукових праць. Вип. 519–520: Географія. – Чернівці : Чернівецький національний університет, 2010. –184 с. (149–153)

3. Лаврук, М.М. Гуцули Українських Карпат (етнографічне дослідження) : монографія / М.М. Лаврук. – Вид. Центр ЛНУ ім. І.Франка, Львів, 288 с.

4. Kibycz, A. Uwarunkowania rozmieszczenia usług turystycznych na Huculszczyźnie, [w:] Procesy przemian przemysłu i usług w wybranych krajach, red. Z. Ziolo, T. Rachwał, Prace Komisji Geografii Przemysłu PTG nr. 16, Wydawnictwo Naukowe Uniwersytetu Pedagogicznego, Warszawa–Kraków, 2010, s. 218–225

5. Kibycz, A., Parzych K. The perception of main determinants of tourist area attractiveness of Hutsulshchyna in the opinion of its inhabitants / A.Kibycz, K. Parzych // Географія і туризм : Наук. Збірник / Ред.кол. Я.Б. Олійник. Київ: Альтерпрес, 2012 – Вип. 18, с. 132–139

6. Koneczny, F. 1935, O wielości cywilizacyj / F. Koneczny. – Wyd. Gebethner i Wolff, Kraków (reprint: Wyd. Antyk, Komorów 1995).

7. Nowicka, E. 2009, Świat człowieka – świat kultury / E. Nowicka // PWN, Warszawa.

IMPACTS OF TOURISM ON THE PROCESSES OF ACCULTURATION IN HUTSULSHCHYNA

A.D. KIBICH, I.V. KIBICH

Summary

The article considers the problem of the impact of tourism on the processes of acculturation in the ethnographic region of the Ukrainian Carpathians – Hutsulshchyna. The analysis of adverse –changes in the socio–cultural environment of Hutsulshchyna caused by tourist traffic and tourism industry development in these areas.

Статья поступила 5 апреля 2016г.